



BELGIQUE-BELGIE
P.P.
1180 Bruxelles 18
17797
P 003647

FEBELRAIL - Secretariaat
Holle Eikaard 45
2550 KONTICH

Janvier – Février 2011

Ferro Flash



Sommaire et informations générales

Ferro Flash n° 268
Janvier – Février 2011

Sommaire et informations générales

..... p 2

Editorial

..... p 3

Echos du Centre

Assemblée générale du CFC (14 janvier 2011)
..... p 4

Programme 2011
..... p 6

Infos Bruxelles

Club Ferroviaire du Centre – Section de Bruxelles
Assemblée Générale du 21 janvier 2011
..... p 7

Nouvelle association dénommée FSR
Compte-rendu de l'Assemblée générale constituante
..... p 8

Le petit mot du ...
..... p 9

Reportage

La foire de Nürnberg 2011
..... p 10

Ferro Flash photos

..... p 15

Agenda

..... p 15

Cotisations

..... p 6

Photo de couverture

Un exemple de matériel MTH (USA) exposé sur le stand de son distributeur européen BUSCH : une variante de la "Taurus" Re 482 "Hupac" en 0 et deux HLD en H0, l'une type SD-70 du "Burlington Northern Santa Fe", l'autre une F7 du "Santa Fe Yellow Taxi"

Nürnberg, le 4-2-2011 – Photo Guy Bridoux

Section du Centre

Secrétariat : Alain Meunier
Rue de la station, 23 à 6043 Ransart

Cotisations

Membre ordinaire avec service Ferro-Flash « papier » : 40 EUR
Membre ordinaire sans F.F. « papier » ni CFC/CN : 30 EUR
Membre étudiant ou revenu de remplacement avec service F.F. « papier » : 20 EUR
Membre étudiant ou revenu de remplacement ou vivant sous le même toit qu'un membre ordinaire, sans F.F. ni CFC/CN : 15 EUR
Membre bienfaiteur : à partir de 50 EUR

Compte bancaire : 000-1560678-45

Section de FSR

Secrétariat : Eric Poussart
Avenue Rogier, 185 à 1030 Bruxelles
Courriel : fsr.secret@skynet.be

Cotisations

Membre ordinaire avec service Ferro-Flash : 36 EUR
Membre vivant sous le même toit qu'un membre ordinaire sans service F.F. : 18 EUR
Membre étudiant avec service F.F. : 18 EUR
Membre bienfaiteur : à partir de 50 EUR
N.B. : il n'est plus prévu d'abonnement séparé au Ferro-Flash dont la forme est susceptible d'évoluer en 2011.

Compte bancaire : 068-2027267-91

Comité du « Centre »

- Président fondateur Pierre Hauteфин
- Président Jean-Luc Francq
- Vice-Président Richard Debliquit
- Secrétaire Alain Meunier
- Trésorière Patricia De Nutte
- Receveur Sébastien Demaerschalck
- Commissaire aux comptes Marco Baseggio

Responsables

- Réseau – Voies : Dimitri Crugenaire
- Décor : Alan Soudan, Marco Baseggio
- Electronique : Alain Meunier, Jérôme Dubois
- Bibliothèque : Jean Boudart
- Locaux : Maurice Demaerschalck
Didier Haesebroeck (proximité)
- Activités annexes à la gare : Jean-Luc Francq
- Webmaster Jérôme Dubois
- Réseau de Houdeng : Pol Karpinski, Richard Debliquit

Comité de « FSR »

- Présidents d'honneur Michel Broigniez
Président du MOROP
Guy Bridoux
- Président Daniel Leydens
- Vice-Président Armand Thonet 02 734 99 71
- Trésorier André Hyernaux
- Secrétaire Eric Poussart
- Coordination réunions André H. + M.
- Bibliothèque et Web Jean-Pierre Van Wanseele

Responsables de FSR

- Jacques Mathieu Equipement, entretien, réseau 3 rails
- Eric Poussart Electricité, électronique
- Armand Thonet Réseau deux rails
- Pierre Leclercq Responsable des locaux et du bar

Editorial

Cet exemplaire du Ferro-Flash est sans doute l'avant-dernier que vous recevrez sous sa forme actuelle. Cette déclaration n'est ni récente, ni provocatrice : elle figurait déjà en tête d'un article à la page 15 du n°255, qui reste pleinement d'actualité.

Il y a en fait de multiples raisons de revoir tant la nature que la forme de cette publication, dont l'origine remonte à la création du Club Ferroviaire du Centre en 1975....

La première raison, déjà mentionnée à la fin de 2008, est le souci de l'équipe de rédaction de voir s'organiser une relève : elle ne peut que constater, malgré des rappels, qu'aucune volonté de collaboration, même limitée ne s'est manifestée.

Le n°1 est daté d'avril 1976. Michel Thiry rapporte que l'idée d'élaborer une telle publication est de peu antérieure à la création du CFC et remonte à des entretiens tenus en 1974 avec d'autres membres actifs du RMM de l'époque. Membre du RMM lui-même et secrétaire du CFC naissant, il eut l'idée de faire du Ferro-Flash un organe d'information commun au CFC et au RMM, déjà épaulé pour les tâches matérielles par un autre des fondateurs Pierre Hautefin.

Au fil des années, l'évolution des deux clubs rendit difficile le maintien de cette publication commune et le Ferro-Flash poursuivit sa route avec le seul CFC à partir du n°75 (janvier 1983) tandis que le RMM créait pour ses membres le FFN (Ferro-Flash Namur) qui se porte toujours bien et vient de publier son n° 166.

La section du Centre garda la maîtrise de la publication du Ferro-Flash jusqu'au n° 161, époque à laquelle des contraintes professionnelles amenèrent Pierre Hautefin devenu « homme-orchestre » de la publication parmi d'autres activités, à demander à la section de Bruxelles, créée entretemps de l'aider dans cette tâche. Après une période d'alternance au cours de laquelle la section de Bruxelles publia les n° 162, 163, 165, 167 et 169, elle prit la charge complète de la publication à partir du n° 170, sous la haute-main de Michel Broigniez, épaulé par Guy Bridoux et Camille Nain pour la mise en page, avant de

céder le témoin au soussigné, toujours assisté du fidèle Camille.

Une deuxième raison d'évoluer résulte de l'apparition, parallèlement aux petits journaux de clubs, de publications professionnelles telles que le « Journal du chemin de fer », « En Lignes », et « Train Miniature Magazine », ces deux derniers venant de fêter leur 100^{ème} livraison. Ces organes de presse disposent de moyens tels que nos reportages, articles de modélisme, présentation de nouveautés, etc., le plus souvent reproduits en noir et blanc avec les moyens du bord, font piètre figure, même si leur contenu recèle parfois d'agréables et intéressantes surprises, je songe en particulier aux articles de synthèse et d'histoire de Pierre Rasson.

Une troisième raison doit être trouvée dans l'évolution des moyens de diffusion : de nombreux membres souhaitent une diffusion d'information par courriel pour des raisons d'efficacité et de rapidité, alors que les envois postaux sur support papier deviennent de plus en plus coûteux. Il faut reconnaître qu'une publication bimestrielle est mal adaptée à la diffusion d'informations qui ne sont pas disponibles trois mois à l'avance, et encore moins à des changements en temps réel résultant notamment de conditions climatiques. La section du Centre a déjà pris une initiative en créant un « Centre NEWS » permettant entre deux F.F. la diffusion d'informations plus actuelles tant sous forme papier qu'électronique, tandis que la section de Bruxelles débutait en 2010 l'envoi d'informations d'actualité à tous les membres ayant communiqué une adresse électronique.....

Une quatrième raison, s'il en fallait encore, résulte de la séparation de fait des activités des deux sections créées par le CFC, séparation accentuée au fil du temps, et que le passage sous statut d'asbl va encore renforcer.

Tant le comité du CFC, que le C.A. de la nouvelle asbl FSR ont ce problème de publication interne à leur agenda, et il n'importe pas à la rédaction actuelle de préjuger de leurs décisions à venir en cette matière.

Guy Bridoux,
coordinateur actuel du Ferro-Flash.

Assemblée générale du CFC

(Vendredi 14 janvier à 20 h)

Les habitués du vendredi se sont retrouvés dans la salle « réseau » de la Gare – Musée, ce 14 janvier, en compagnie du président et de la trésorière. Pol Karpinski et Didier Haesebroeck étaient excusés. Nous en profitons pour souhaiter un prompt rétablissement à notre ami Didier, victime d'une mauvaise chute, fin décembre.

Notre secrétaire et coordinateur Alain Meunier avait, par le biais d'un « CFC Mail », établi les différents sujets à évoquer à l'A.G.

1. Synthèse 2010

Une année faite de gros travaux surtout sur le grand réseau et de diverses rénovations, avec, comme point d'orgue deux journées du modélisme ferroviaire mémorables en septembre. Des décisions importantes sont à prendre pour 2011.

Rapport du président et de la trésorière

Patricia et Jean-Luc présentent le bilan financier clôturé au 31 décembre 2010 en y apportant les précisions nécessaires : des paiements en cours (deux «ferro Flash » et notre participation aux frais énergétiques du bâtiment occupé) n'apparaissent pas sur les derniers extraits de compte reçus ; en outre, nous n'avons toujours pas reçu la note relative aux travaux de voie.

Quelques remarques : augmentation des frais relatifs au réseau et à la bibliothèque – c'est normal ! – des cotisations (bonne nouvelle !) mais diminution sensible des rentrées «activités ». Il faut dire que 2009 avait été une année exceptionnelle avec plusieurs expositions à la gare. Par contre, en 2010, vu les grands travaux entrepris, il n'y eut qu'une seule ouverture au public en septembre. Faut-il rappeler que ces «journées du modélisme ferroviaire » furent un succès. Les circulations à Houdeng furent victimes des conditions atmosphériques, parfois exécrables et notamment de la tempête qui faillit rendre notre réseau impraticable.

La vente des réseaux LGB et «Dupuis » a «boosté » les recettes, mais il s'agit d'un «one shot » (en français une recette ponctuelle). Insistons cependant sur le fait que cette vente a été décidée dans le but de dégager

la salle réseau, en vue des projets futurs (il y en a !) et non par besoin de liquidités, heureusement !

Le président bien aimé (?? ?) insiste alors sur la nécessité d'augmenter les rendez-vous à la Gare-Musée : une permanence le vendredi soir et deux journées en septembre, c'est insuffisant. Comme vous pourrez le constater dans le programme ci-après, des ouvertures mensuelles sont prévues le samedi ou le dimanche après midi. Chacun y trouvera ainsi son compte.

Jean-Luc propose aussi la formation d'animateurs, capables d'assurer les circulations spectaculaires sur le réseau rénové, lorsque la gare est ouverte au public (8 mai, 11 novembre, exposition organisée par nos «voisins »...)

Il envisage aussi de faire un ultime essai, pour les «märklinistes » sous forme d'un petit réseau modulaire construit à ses frais et qu'il destinerait à ses petits-fils, si personne n'y marquait de l'intérêt.

2. Les journées de septembre

Pour 2011, on fera attention à gérer ces 2 journées le plus tôt possible dès janvier car les principaux intervenants (boursiers, réseaux ...) planifient déjà leurs futurs déplacements.

- Contacter et se faire confirmer la présence des réseaux invités (attention à l'espace disponible à partager)
- Contacter les boursiers (pour 1 journée, 2 journées, modalités à définir)
- (Re)Mettre au point un marquage local pour diriger les visiteurs.
- Préparer une publicité (¼ de A4) sur deux faces (bilingues) et plan d'accès pour distribution
- Faire très tôt l'annonce de l'expo (TMM, Febelrail...)
- Renforcer l'équipe pour ces 2 journées (entrées, bar, bibliothèque, animations ...)
- Entrée payante (2 Eur + 1 boisson ; entrée gratuite pour les membres en règle de cotisation.)

- Le repas de midi croque - sandwiches est maintenu (attention : concurrence pizzeria en face de la gare !)
- Idem pour le plat froid du samedi soir à volonté
- Respecter les horaires
- Exposition en vitrine (quoi, par les membres ?)
- Deux exposés et/ou reportages sur grand écran
- Bibliothèque ouverte si nous sommes en nombre.
- Un responsable réseau (pour le contrôle du trafic)
- Un tee-shirt CFC (pour reconnaître les membres) ou sigle distinctif. Nous disposons toujours du sigle à transférer, préparé par notre ami Christian Gauthier. Patricia et Dimitri s'informent des possibilités d'impression et du choix des T. shirts (jaunes ?)

3. Les travaux sur le réseau en 2011

- Remplacement du dernier aiguillage Marklin
- Terminer ballastage gare
- Terminer le ballastage du dépôt pour pouvoir y placer la signalisation (les modules de commandes sont installés).
- Prévoir un raccordement réseau en DC pour les amateurs non encore atteints par la fièvre du digital (nouvelles commandes ou transfos ?)
- Avancer (Finir ?) le dépôt
- Poursuivre la rénovation des décors
- Raccorder électriquement la carrière
- Tester tous les trajets horaires (RR&C)

4. Le réseau de «calibration»

- La centrale actuelle est remplacée par une «multimaus» avec son interface Rocomotion (écriture et lecture des CV)
- La détection par ILS disparaît au profit de 3 détections de courant, pour éviter l'utilisation du wagon «test» difficile à atteler à certains matériels.

5. Projets d'ouvertures

- Soirée Cinéma et de son contenu : vendredi 25 février (voir programme).
- Faire connaître le club aux jeunes mais surtout aux retraités qui cherchent un nouveau hobby
- Une ou deux soirées musicales : notre ami et artiste M. Stennier s'en charge.
- Une journée brocante du livre, CD, collectionneurs, dans la gare

- Une journée brocante extérieure sur parking
- Une soirée invités : FSR (ex CFC Bxl) ou un autre club

6. Projets de visites

- FSR Bxl en groupe
- Autre club
- Excursion en groupe (PFT, CFV3V ...)
- Ascenseurs de Strépy, Ecomusée de bois du Luc...

7. Travaux locaux

- Nettoyage complet dès que les conditions atmosphériques le permettent
- Renouvellement des soubassements dans la salle des pas perdus.
- Travaux demandés à la Ville : éclairage, chauffage de la salle de projection (insuffisant)

7. Divers

- La date limite du renouvellement des cotisations – 28/02/2011 – est confirmée ; au-delà de cette date, les membres sont considérés comme démissionnaires et ne reçoivent plus les revues.
- Pierre Rasson a entrepris un travail de samaritain : publier l'inventaire de tous les Ferro Flash sur un CD ou DVD ; notre aide est la bienvenue, car il lui manque certains numéros.

8. Comité

- Président fondateur : Pierre Hautefin
- Président : Jean-Luc Franco
- Vice-Président : Richard Debliequit
- Secrétaire Webmaster : Alain Meunier
- Trésorière : Patricia De Nutte
- Receveur : Sébastien Demaerschalck
- Commissaires :
- Service technique : Dimitri Crugenaire
- Décor : Marco Baseggio et Alan Soudan
- Bibliothèque : Jean Boudart
- Accueil locaux : Maurice Demaerschalck
Didier Haeserbroeck
- Réseau vapeur vive : Pol Karpinski

9. Fin de la séance

Verre(s) de l'amitié, dans une ambiance chaleureuse, malgré le temps !



Programme 2011

Voici le calendrier proposé par l'assemblée générale du vendredi 14 janvier 2011.

Permanences : Les vendredis à partir de 19h30, sauf activités ponctuelles.

Réunions du comité : 01/04, 01/07 et 07/10

Projections : les vendredis 28/01, **25/02 (soirée du film ferroviaire)**, 25/03, 29/04, 27/05, 24/06, 28/10 et 25/11 à 20h.

Ouvertures au public : ateliers et circulations :

les samedis 05/03, 02/04, 04/06, 01/10 et 05/11 de 14h à 18h

Possibilité de petite restauration pour les membres, leurs familles ou amis à 18h.

Ouvertures au public : circulations à thème sur le réseau :

Dimanches 08/05 et 04/12 à partir de 14h.

Un dîner convivial sera prévu à 13h pour les membres et leurs familles ou amis.

Journées du modélisme ferroviaire : Samedi 3 et dimanche 04/09 de 10h à 18h.

Prochaine assemblée générale : Vendredi 13/01/2012

*Cette liste n'est pas limitative: d'autres ouvertures peuvent être envisagées
en fonction des circonstances et sur rendez-vous.*

Les dates d'ouverture de la bibliothèque et des circulations à Houdeng feront l'objet d'un prochain avis.

Cotisations

Aurais-tu décidé, cette année, de laisser tes superbes modèles dans leur bel emballage ? Dans la négative, veux-tu vérifier si tu n'as pas oublié de renouveler ta cotisation pour 2011 ?

Nos deux associations-sœurs ont en effet décidé non seulement d'en adapter les montants, mais aussi d'avancer du 15 avril au 28 février la date limite pour l'exécution de cette pénible formalité.

Si tu fais partie des distraits, pas de panique cependant : en cette année de transition ce délai est exceptionnellement prolongé jusqu'au 10 mars. Tous les détails pratiques sont rappelés en page 2

Club Ferroviaire du Centre - Section de Bruxelles

Assemblée Générale du 21 janvier 2011

1. A 20h20, le président ouvre la séance en ces termes : chers amis, au nom du comité, je réitère nos meilleurs vœux pour que cette année 2011 vous soit profitable.

Comme tous les membres doivent le savoir depuis notre A.G. extraordinaire du 1/10/10, cette A.G. est la dernière que tient notre association sous le nom de CFC – Section de Bruxelles. En effet, les membres présents ou représentés ont alors accepté par un vote unanime, le changement de statut de notre association de fait en une a.s.b.l. dénommée « FSR »

Sont présents ou représentés les membres ci-après :

Benoît Bettig, Serge Boulanger, Guy Bridoux, Henriette Bridoux (P), André De Beul (P), Jacques Demesmaeker, Philippe Dutranoit, Patrick Grégoire (P), Marc Henrioul, Benjamin Henrot, André Hyernaux (P), Richard Jallay (P), Pierre Leclercq, Daniel Leydens, Victor Lognard (P), Paul Marchal, Jacques Mathieu, André Mertens, Damien Morelle (P), Christian Nagels, Jacques Nicaise, Guillaume Odar (P), Didier Poncelet, Eric Poussart, Jean-Pierre Story (P), Armand Thonet, Fabrice Urbain, Daniel Van Cang, Jean-Pierre Van Wanseele (P) et Agnès Van Stalle, soit 30 membres sur 45 ; la séance peut donc se tenir valablement (*la mention (P) indique membres représentés*).

A 20 h 35, ces formalités étant accomplies, Daniel rappelle les points de l'ordre du jour.

2. Rapports de l'année 2010

Le président évoque rapidement l'année écoulée et les principales activités dont la porte ouverte du 8 mai, les visites et contacts avec les clubs amis (ALAF, CFR, RMM, St. Ghislain), et le travail préparatif du passage en asbl, qui a justifié l'A.G. extraordinaire évoquée ci-avant.

Il passe ensuite la parole au trésorier qui nous donne les détails des comptes pour l'année 2010, dont copie est remise aux membres présents. Sans entrer dans les détails, il faut préciser que le bilan de l'exercice est positif et contribue à renforcer notre fond de

réserve. 48 cotisations ont été enregistrées contre 47 en 2009, les dépenses d'équipement ont été inférieures aux prévisions, de même malheureusement que les recettes du bar, tandis que les numéros spéciaux de fin d'année du Ferro-Flash ont légèrement excédé le coût récurrent de la publication. Ces comptes sont approuvés.

Le secrétaire ne demande pas la parole

Armand, responsable du réseau deux rails, explique la progression des différentes sections du réseau 2 R, avec notamment : la progression du déversoir du Haut-Fourneau, la section dite Cockerill, avec son talus superbement réalisé par Didier et aussi le développement encore timide de la zone de la brasserie.

Jacques, responsable du réseau trois rails, explique ensuite les progrès importants de cette année au niveau de l'exploitation numérique. Un grand bond également fut accompli pour la partie décor du 3R sous la direction de Jacques tout en laissant à chaque individualité l'occasion de s'exprimer.

3. Clôture de l'année 2010

Les comptes ayant été approuvés, décharge en est donnée à Paul, notre trésorier, qui est remercié par les membres pour la clarté de sa présentation,

Dans la foulée, l'A.G. donne décharge à l'ensemble du comité pour sa gestion de l'année écoulée.

4. Dissolution de l'association de fait CFC- Section de Bruxelles

A l'unanimité il est décidé de dissoudre cette association afin de lui donner un nouveau statut. Dans la mesure où cette dissolution n'entraîne aucune modification dans les objectifs de l'association, l'article 6 des statuts ne s'applique pas, et il est décidé de transférer la totalité de son patrimoine mobilier et immobilier à la nouvelle association qui prendra le nom de « FSR » lors de l'assemblée constituante organisée ce jour. Le comité de l'association dissoute assumera la gestion de la nouvelle association FSR jusqu'à l'obtention du statut d'asbl.

5. Les membres présents marquent leur accord sur ces importantes décisions par la signature d'un document dont l'original sera conservé au secrétariat de la nouvelle association. La dissolution de la section

de Bruxelles du Club ferroviaire du Centre est ainsi actée, et la séance est clôturée à 21h12.

*Le secrétaire, Eric Poussart
Le président, Daniel Leydens*

Nouvelle association dénommée FSR

Compte-rendu de l'assemblée générale constituante

1. Le président rappelle les décisions prises dans le cadre de l'association de fait CFC – Section de Bruxelles qui vient de décider sa dissolution, et ouvre à 21h45 la séance qui doit conduire à la création d'une nouvelle association dénommée FSR, et destinée à passer sous statut d'asbl.

Il procède ensuite à la lecture des statuts et du règlement d'ordre intérieur de la nouvelle association. Ces textes tiennent compte des remarques formulées lors de la réunion du 1/10/2010 et d'améliorations de forme introduites pour faciliter l'approbation de notre dossier et la gestion de la future asbl en minimisant les obligations de modifications ultérieures des statuts.

Après un échange de vues qui n'entraîne pas de modifications significatives, ces documents sont adoptés

Le président expose ensuite que depuis la réunion du 1/10/2010 de nombreuses suggestions (plusieurs dizaines !) ont été formulées quant à la dénomination de la future asbl, tournant autour de deux formules principales, soit maintenir la dénomination FSR (ancien code télégraphique identifiant la gare de Schaerbeek) dans un libellé du genre « club ferroviaire FSR » ou en contraire tenter de donner une signification à ces trois lettres telle que « les Ferroviopathes Schaerbeekois Réunis ». Après consultation au scrutin secret sur base d'une liste des propositions reçues par le président, c'est le deuxième choix qui l'emporta sous la forme de « Ferro Schaerbeek Rail » au grand dam de ceux qui, comme notre ancien président, souhaitaient une dénomination plus significative.

Se proposent comme membres fondateurs de la nouvelle association :

MM. Guy Bridoux, André Hyernaux, Daniel Leydens, Jacques Mathieu, André Mertens, Eric Poussart et Armand Thonet.

Sont proposés comme administrateurs de la nouvelle association :

MM. André Hyernaux, Daniel Leydens, Eric Poussart et Armand Thonet.

En attendant que le futur conseil d'administration (C.A.) qui gèrera l'asbl entre en fonction, il est confirmé que le comité sortant de l'association dissoute assure la continuité de l'activité du club, à la réserve près que le trésorier Paul Marchal, démissionnaire, est remplacé par Monsieur André Hyernaux..

Bien que la désignation des responsabilités au sein du C.A. incombe à celui-ci lors de sa première séance, l'assemblée suggère que Daniel soit reconduit comme président, qu'Eric soit reconduit comme secrétaire, que la trésorerie soit confiée à André Hyernaux et que Armand soit le chargé de la gestion journalière

2. Daniel reprend la parole pour poursuivre l'ordre du jour et commence avec le point concernant le passage de la cotisation de 30 à 36 Euros. Vis-à-vis des autres clubs la somme de base est déjà très en dessous de la moyenne et l'augmentation de 6 Euros ne fait que 0,50 Euros par mois, ce qui est dérisoire quand on voit ce qui augmente dans notre vie quotidienne. Le montant de la cotisation des membres bienfaiteur est portée à 50 Euros. Etant donnée l'incertitude concernant l'avenir de la publication Ferro-Flash, il n'est plus proposé d'abonnement hors affiliation à la nouvelle association.

Le calendrier des réunions publié dans le FF n°267 est approuvé.

Les activités des réseaux seront poursuivies en continuant à mettre l'accent sur le décor, mais aussi, prioritairement, sur les mesures préparatoires à prendre pour le démontage des réseaux afin de permettre des travaux de rénovation du bâtiment qui nous abrite.

En matière de projets, il est proposé d'organiser des soirées à thème sur le sujet des wagons citernes, sur le sujet plus général de la traction Diesel, et enfin sur le trafic voyageurs national en rames tractées.

Sur le plan des visites inter-club, une visite au club « L'échelle » est proposée le 20/3.

Comme indiqué ci-avant nous serons confrontés à l'obligation d'un déménagement temporaire pendant des travaux d'infrastructure affectant le bâtiment. Le contact est maintenu avec l'entité « Holding Station » afin de connaître les dates, la durée, et les conditions de cette opération, à laquelle nous devons hélas nous préparer activement. Daniel insiste sur le fait que ces travaux de démontage et de transport devront requérir de nombreux volontaires

3. En guise de divers, Daniel évoque la nécessité de revoir la conception de la communication interne au club, avec une nouvelle version du Ferro Flash, et notamment avec diffusion via internet pour les membres raccordés à la « toile ». Ce point sera à l'ordre du jour du C.A. de la nouvelle association.

4. Les participants à la séance qui le désirent sont appelés à signer la fiche mentionnant leur approbation à la création de la nouvelle association, et à l'acceptation de ses statuts et de son Règlement d'Ordre Intérieur. Ce document est conservé au secrétariat de la nouvelle association.

La séance est levée à 23h10..

*Eric Poussart, secrétaire
Daniel Leydens, président*

Le petit mot du ...

A la nouvelle année, il est de tradition de présenter ses vœux à ses proches, à ses amis, à ses voisins et aussi à ses collègues de travail.

C'est pourquoi, j'ai tenu à ce qu'au sein de notre club l'on fasse de même.

Après pas mal de neige et de froid, nous avons bravé les éléments pour nous retrouver le 05 janvier autour du verre de l'amitié.

Afin de préserver notre hobby, cette année sera probablement une période charnière à beaucoup de points de vue .

Si notre bilan fût très positif tant dans les chiffres qu'en réalité sur le terrain, notre section CFC Bruxelles clôtura définitivement ses comptes lors de l'A.G . du 21 janvier 2011.

Nos prédécesseurs peuvent être fiers de nous avoir procuré pendant quelques 30 années, joie mais aussi parfois de la peine tout au long de ce parcours,

en particulier le fondateur de la section Michel Broigniez et son successeur Guy Bridoux.

Afin de coller plus à la réalité et aux exigences de notre époque, nous avons porté sur les fonds baptismaux notre nouvelle entité sous le nom de : **asbl FSR** (Ferro Schaerbeek Rail)

Le nouveau C.A. devra relever pas mal de défis et compte bien sûr sur tous afin de surmonter les épreuves qui ne seront pas nécessairement en terrain plat. Il est vrai que les Suisses ont bien percé des tunnels à travers les montagnes et des ponts gigantesques au-dessus de leurs vallées.

Tous ensemble, nous devons faire de même pour maintenir notre club sur les bonnes voies.

En attendant, bons rails à tous !

Daniel

LA FOIRE DE NÜRNBERG 2011

par Guy Bridoux

1. QUELQUES ECHOS

Selon les organisateurs la 62^{ème} édition de la foire a vu sa fréquentation se fixer autour de 76000 visiteurs, et le nombre d'exposants, en légère augmentation à 2683 en provenance de 63 pays, ce qui la confirme à la première place mondiale des manifestations dans le domaine du jouet. L'un des thèmes mis en évidence cette année, c'est dans l'air du temps, concernait le jouet vert : cela ne concerne pas directement notre domaine. Indirectement l'on constate néanmoins une baisse de régime, aucune représentation de la foire n'était manifestée au centre de la ville.

Abandonnant des informations statistiques un peu arides, il me paraît intéressant de m'arrêter à un document édité par la Foire, et consacré au modélisme ferroviaire.

Cette analyse pose une bonne question : ce modélisme est-il un jouet, ou est-il une activité pour des passionnés d'âge mûr voulant recréer un monde idéalisé ? Ou les deux à la fois, le jeu étant une évocation temporaire d'une certaine réalité ? Le fait est qu'après une période de cinq ans agitée, au vu de professionnels, le marché se contracte, mais offre aussi une variété de niches spécialisées. On ne peut éviter à ce stade la question des prix. Si le modélisme ferroviaire n'a jamais figuré dans le jouet « bas de gamme », il faut constater que l'écart de prix entre le jouet en bois et la maquette quasi-professionnelle s'est considérablement accru. Certaines firmes l'ont compris en présentant une gamme intermédiaire de produits plus abordables mais néanmoins réalistes.

Une allusion est faite ensuite aux firmes développant des modèles destinés à mettre en valeur toutes les possibilités offertes aujourd'hui par l'électronique : il s'agit d'un matériel haut de gamme destiné à une clientèle réduite de passionnés prêts à en payer le prix. Sont directement concernées, les sonorisations qui ont atteint des niveaux de sophistication élevés. Il ne s'agit pas pour autant de rejeter le progrès technologique, dont la généralisation entraîne parfois

des baisses de prix : la découpe au laser qui fit l'objet de quelques critiques à ses débuts est aujourd'hui largement répandue.

Il est dommage que cette tentative de synthèse qui exprime de bons constats reste aussi évasive quant aux perspectives d'avenir .

Concernant **Märklin**, qui faisait la « une » à l'ouverture de la foire 2009, il faut constater que sa situation financière a continué à s'améliorer et qu'un plan de quatre ans est en cours pour sortir définitivement le groupe des difficultés antérieures. Le compte-rendu de la foire 2010 comportait une erreur, la firme **Os.KAR** n'a pas été absorbée par **Bachmann** : elle y louait simplement une grande vitrine, et se présentait cette année sur le stand du néerlandais **Kleinspoor**. Sans doute une conséquence de la crise, mais le partage d'un stand entre plusieurs exposants a pris de l'ampleur, parfois limité à la location d'une demi-vitrine. Comme seul le titulaire du stand figure au catalogue, cela ne facilite pas certaines recherches !

Si l'on examine la participation belge, hormis **LSModels** qui disposait cette année d'un stand en angle plus large et mieux disposé, le seul autre stand 100% national était encore celui de **Brelec** qui confirme sa présence active à la foire. Plus discrets, mais pas moins fréquentés, il faut mentionner, par ordre alphabétique, les distributeurs **Paolo Casini** présent chez **ViTrains**, **Robert Deneef** recevant chez **Herpa**, **Luc Dupuis** chez **Auhagen**, les Ets. **De Prest** chez **Lenz**, **Marantrade** accueillant ses visiteurs chez **Piko**, **Paul Meert** chez **Märklin**, **Train Service Danckert (TSD)** comme d'habitude chez **ESU**, **Rocky-Rail** chez **Kleinspoor**, **Train Technology** chez **Viessman/Kibri**, et les Ets. **Verboven** chez **Faller**.

Sur le plan des modèles roulants ferroviaires le rapport annuel « Nouveaux produits et tendances » mettait

l'accent sur un intérêt accru pour l'échelle 0 en citant notamment la firme **BRAWA**. Dans cette analyse, les commentateurs de la foire citent encore chez **BRAWA** la reproduction en H0 de la HL bavaroise type 38.4, alors que **LILIPUT (BACHMANN)** se concentre sur l'époque actuelle avec les HLD BR 217 et BR 225 et, à l'échelle N, une HLE E 44.5. **Lemke** présente, également à l'échelle N une HLE « Vectron » de **Siemens** que l'on retrouve chez de nombreux constructeurs. **PIKO** étend sa gamme d'automotrices avec la série des GTW 2/6 de **Stadler** déclinée en cinq versions. Chez **Bachmann** encore, **RIVAROSSA** est évoqué pour sa locomotive du « Henschel-Wegmann train » et **ARNOLD** pour sa HLE E 04. Chez **KIBRI**, c'est un train de ballastage, qui a retenu l'attention, alors que chez **ROCO** l'on apprécie en H0 une HL série 10 complètement redessinée et dotée d'un échappement de vapeur au niveau des cylindres, et en TT une HL BR 38. Chez **Märklin** l'on évoque la nouvelle approche « My World » destinée aux jeunes débutants, et la poursuite de l'intérêt pour le secteur minier, sans citer la reproduction superbe de la rame Thalys.

Dans le domaine des accessoires, mentionnant à nouveau l'intérêt croissant pour l'échelle 0, le rapport cite **BUSCH** pour sa collection d'immeubles et d'accessoires. Il est surprenant que l'on oublie ici la présentation par **BUSCH** de matériel roulant développé en collaboration avec la firme américaine **MTH**. A diverses échelles l'on cite les contributions de **NOCH**, et en H0 de **VIESSMANN**, à la reproduction de scènes animées. J'aurais personnellement évoqué également **T4T** dont le système de télécommande d'attelages apparut l'an

dernier est maintenant bien au point et faisait l'objet de démonstrations convaincantes.

Cette énumération est insuffisante pour rendre compte de l'ensemble des réelles nouveautés, les « highlights » des catalogues. Chez l'artisan **Brassline**, en 0 des wagons frigo standards ; chez **Brawa** une AM ET 89 de la DRG ; chez **ESU**, une HLE BR 151, chez **Fleischmann**, en H0, une HL type P6 des PStEV et en N la BR 183 Taurus ; chez **HAG**, les AM GTW 2/8 extension logique des GTW 2/6 ; chez **Herpa** l'incursion dans l'échelle 0 se confirme, et en H0 elle présente une éolienne ; chez **Jägerndorfer (A)**, en H0, de nouveaux téléphériques, la BR 193 « Vectron » en N chez **Kato**, chez **Lenz** une BR 216 en 0 ; chez **Liliput**, des HLD BR 217 et 225 ; chez **LSModels**, les voitures UIC « X » et ensuite la HLE BR 193 « Vectron » ; chez **Märklin**, une HL badoise type IVh et une rame de l'ép.I ; chez **Piko** une BR 186 en H0 et une BR 194 en G, chez **Roco**, les HLD 72000 et 68500 « infra », chez **Tillig TT**, des HL BR 03.2 et BR 84 de la DR, et en H0, une remorque VB 140 pour AR VT 135, chez **Trix H0**, une AM ET 91, chez **MiniTrix**, une AM « Lint », et enfin chez **ViTrains**, une HLE E.326..

En matériel belge, visibles sur les stands, il faut citer prioritairement chez **Märklin/Trix** la rame Thalys et la HLE de la série 28, chez **Train Technology**, les voitures M6, chez **HAG** le wagon-citerne Solvay, et chez **LSM**, quelques caisses prototypes de voitures à venir.

Un inventaire plus complet des nouveautés belges est mentionné ci-après en partie 2.

2. NOUVEAUTES BELGES ANNONCEES EN 2011

AWM – H0 :

Absent de la foire ce fabricant est toujours distribué chez nous par Robert Deneef. Il n'y a pas de nouveauté belge attendue cette année

B-Models – H0 :

– Cette firme qui s'est affirmée avec la production d'une HL série 55, bien réussie, a décidé de s'attaquer à une reproduction de la HLD de la série 51. Cet engin paraîtra-t-il sous le label "Van Biervliet" ou sous celui de "B-Models" ce n'est pas décidé actuellement et cela dépendra du planning de production.

– la HLD série 55 en d'autres livrées, à commencer par la 5502 en jaune, et la version série 18 des CFL

– De nouvelles variantes des wagons minéraliers et des wagons céréaliers

– Des wagons plats des types Res, et Regs, diversement chargés, ainsi que des wagons couverts Gjms et Gkklms

BRASSLINE – 0 :

Deux wagons frigo standard de l'ép.III (O 79033 et 34)

| | |
|----------------------------------|--|
| BRAWA – H0 : | Un wagon type Remms en livrée brune, époque IV (47104) |
| BREKINA– H0 : | Négociation en cours, à suivre. |
| BRELEC – H0 : | Le catalogue 2010 est maintenu, et est complété d'une interface FD100 pour assurer la liaison entre un décodeur 21mtc et un éclairage de voitures, auquel on peut associer un décodeur de fonction FD620 à 6 sorties, d'un module ST100 destiné à éviter le clignotement parasite d'éclairages de voitures. et d'un décodeur FD300 à 3 sorties pour connexion directe aux barrettes d'éclairage à LED's de la marque. |
| DREAM COLLECTION:(H0) | Le T4000 annoncé est effectivement sorti en fin 2010. |
| FERIVAN : (H0m) | La production du tram SNCV urbain (Louvain, Malines) type « La Hestre » transformé, série 9565-9580, présenté en 2010 a pris du retard et sortira cette année. Parallèlement la firme reste active et développe une variante de la motrice standard, et un bus SNCV. |
| FLEISCHMANN : (H0) et (N) | Une HL type 93 de la SNCB en H0 à l'époque III présentant une rehausse de la soute (403202). Cette HL est proposée également à l'échelle N (709209), ainsi qu'un set de deux wagons couverts type Gvwh décorés « SPA Monopole » (835301) |
| HAG : (H0) | Le wagon Solvay annoncé en 2010 était en vitrine cette année. La mise en production de la série est en cours, et le wagon serait livré avant fin mars. |
| HERIS : (H0) | La distribution de cette marque est reprise par « Train Technology » qui examine les possibilités de collaboration avec cette firme. En attendant, des voitures I4, I5 et I10 seront rééditées avec quelques améliorations. |
| HERPA : (H0) | <ul style="list-style-type: none"> – Un superbe programme de tracteurs avec remorques de la firme ADAM de la région d'Eupen, spécialisée dans le transport d'éléments d'éoliennes. Le transport de l'élément « turbine » est dès à présent disponible (158077), les trois pales chacune sur leur remorque suivront en avril (158251), le solde comprenant encore quatre véhicules étant attendu en milieu d'année. Les tracteurs sont des type Volvo FH GL XL ou Scania R TL. – L'éolienne seule est disponible séparément (158619) – A noter également, à l'échelle 1/500^{ème}, l'Airbus A330 de notre Force aérienne. |
| HOBBY TRADE : (H0) | Le programme des Gkkms (B-colis) sera complété de 5 wagons de service choisis par référendum (HT-33355 à 33359) ! |
| JOCADIS : (H0) | Les AM « Cityrail » sont au programme 2011, ainsi que de nouvelles éditions des AM en livrée verte. |
| L.S. MODELS : (H0) | <ul style="list-style-type: none"> – Pour faire face à la demande, une seconde production des porte-autos type Laaers sera livrée en 4/11. Entretemps, une version à pont surbaissé a été mise sur le marché. Cette livraison sera précédée d'un nouveau porte-conteneurs, ainsi que d'une nouvelle production de wagons Shimms – Les voitures I2 annoncées fin 2010 seront déjà livrables en 6/11 – La disponibilité des voitures M5 est prévue pour la fin de l'année Il en est de même des voitures type N dérivées des « Express-Nord SNCF ». – Les M6 seront déjà disponibles au deuxième trimestre 2011. – Les HLD des séries 82, 73 et 74 sont annoncées à l'automne 2011, tandis que la série 84 sera vraisemblablement reportées à 2012. |

- Les programmes des HLE des séries 13, 18 (ancienne), 21 et 27 continuerons dans l'année.
- Les voitures I6 et I10 sortiront de production au 2ème semestre 2011, tandis que la nouvelle livraison de I4 et de I5 est reportée à 2012.
- La nouvelle HLE série 18 est prévue au 3ème trimestre 2011

MAKETTE : (H0)

Deux sets de trois wagons tombereaux à essieux en livrée brune, l'un de l'ép. III (4112) et l'autre des ép. IV et V (4111)

MÄRKLIN : (H0)

- Une HLE du nouveau type 28, dérivée des BR 186 mais avec toiture conforme aux engins de la SNCB (36608)
- Une rame Thalys type PBKA avec éclairage intérieur et sonorisation, en coffret de base à quatre éléments (37791) et trois coffrets complémentaires de deux voitures dans leur dernière version (43421, 43431 et 43441)
- Hors catalogue général, une double traction de HLD 59, la 5917 jaune et la 5929 verte, toutes deux motorisées, l'une dotée d'une sonorisation complète, l'autre d'un simple klaxon.(37275)
- Le coffret de 5 minéraliers « VTG » annoncé l'an dernier sortira en 3/11.
- Le dépliant belgo-luxembourgeois 2010/2011 annoncé est disponible.

Os.KAR : (H0)

Les projets annoncés ont pris du retard, les moyens de production limités de Os.KAR ayant privilégié un matériel SNCF. La valse hésitation de PIKO à propos de la production des AM Benelux « Hondekop » n'est pas étrangère à cette situation. Une décision concernant la production des matériels Benelux annoncés en 2010 sera prise après la foire.

PIKO : (H0)

- La firme veut nous gâter cette année avec une HLE série 28 dérivée des BR 186, à prix doux, disponible au 4ème T.(59950 en 2R, 59850 en 3R). Elle serait suivie en 2012 par un coffret de départ animé par le même engin en livrée de la série 29.
- Après de nombreuses années d'attente la décision de produire les AM Benelux a enfin été prise. La version SNCB sera disponible en 2R (57570) ou en 3R (57370) et la version NS en 2R (57571) et en 3R (57371). Livraison prévue en fin d'année.
- Pour rappel, Piko a livré en 9/10 un wagon couvert SNCB pour le nettoyage de la voie, et fin 2010 un complément de 3 wagons pour coffret de départ.

RIETZE : (H0), (0) et (N)

- Le catalogue des nouveautés (H0) annonce au 1er trimestre une camionnette VW T5 « Police Belgique » (52605)
- D'autres versions des autobus TEC et De Lijn sont en gestation et pourraient sortir vers la fin de l'année.
- Pas de nouveauté belge en (N)
- Par contre ce constructeur développe une gamme au 1/43ème qui comporte déjà un MB Citaro E4, et sera suivie d'un autobus MAN articulé dont Marantrade prévoit de produire une version des TEC.

ROCKY RAIL : (N)

En plus de la distribution des modèles Os.KAR et B-Models, RockRail présente une gamme de porte-conteneurs des types Sggmrs(s), Sggrss, et Sdggmrs à l'échelle (N) : 40 variantes de livrées et de chargement sont annoncées dont, pour la SNCB/Touax, les RR60104 et RR60120.

ROCO : (H0)

- Une nouvelle édition de nos HLD à cabines flottantes est présentée

dans un coffret comprenant la .5319 en livrée verte accompagnée de quatre wagons minéraliers à trémie.

Une nouvelle production des voitures I6 en livrée « Memling », une A (64305) et deux B (64306 et 7), ainsi qu'une I6Bc rénovée (64308)

– Des wagons couverts de l'ép.III en livrée verte (66217 et 66886) ; trois wagons-citerne ARMITA (66553), VTG/Esso (66558) et Ermewa (66559) ; deux tombereaux, un Eaos (66938) et un Fas (66942) ; un couvert à portes coulissantes B-Cargo/Nordwaggon (66299).

Treinshop OLAERTS : (H0)

– Les HL type 53 dont des prototypes sont visibles seront parmi les vedettes cette année, sortie prévue en milieu d'année

– La sortie de la HL type 5 pré-annoncée, est prévue pour le 4^{ème} T 2011

– Les AM « Break » en nouvelle livrée sont attendues à la fin du 2^{ème} T.

– La sortie des AR de la série 44 (2 ou 3 rails, avec ou sans sonorisation) a été postposée jusqu'à l'obtention d'un nouveau châssis qui devrait éviter les difficultés rencontrées par certains utilisateurs des AR 45. C'est chose faite, et leur sortie peut être attendue avant la fin de l'année..

TRAIN Technology : (H0)

– Les prototypes définitifs des voitures M6 étaient visibles à la foire. Elles seront vendues sous la marque ClassiX et livrées en sets de 5 voitures avec différentes destinations telles que Bruxelles-midi (6001, 6002), Charleroi-sud (6003), Blankenberge (6004), Tongeren (6005), Antwerpen-Centraal (6006) et Luxembourg (6007), ce dernier set sans voiture pilote, ainsi que séparément en sets complémentaires B+ABD (6021), A+B (6022) ou B (6031)

– Dans le domaine de l'outillage, TT a pris un accord avec la firme VELLEMAN, bien connue chez nous par les électroniciens, pour la diffusion d'outillages spécialisés tels les postes à souder.

TRIX : (H0)

– Essentiellement, des produits Märklin en version 2 rails.

– La rame Thalys avec éclairage intérieur, mais sans sonorisation (22371), et les voitures complémentaires en sets de deux (23466, 67, et 68)

TRIX : (N)

Une rame de dix wagons céréaliers, à flancs droits, dont six « TMF-CITA » gris, deux beige clair et deux « Transcéréales » (15667),

Van BIERVLIET

– Les HLE 23 annoncées l'an dernier sortiront au premier semestre 2011

– D'autres versions des HLD 60 "prototypes" viendront compléter ce programme. La production des HLD 60 de série est bien entendu poursuivie.

– Une première version des AM 86 sera disponible en fin d'année

– Une HLD 51 est également en développement : le fait de savoir si elle sortira sous la casquette "Van Biervliet" ou sous celle de "B-Modelxs" est prématuré.

VITRAINS : (H0)

– Le programme des AM a du être postposé sine-die faute de financement

– A l'étude, une HLE 1608 dans une livrée non encore éditée.

**ARNOLD ; BUSCH ; AUHAGEN ; JOUEF ; KATO ; KIBRI ; LILIPUT ; LSM Models (N) ;
MÄRKLIN (Z) ; PREISER ; RIVAROSSI ; SCHUCO ; TILLIG ; WIKING :**

pas de nouveautés spécifiquement belge en 2011.

Les membres du CFC/FSR en vadrouille ... (suite, et fin)

Musée de
NEUENMARKT le 03/
09/2010

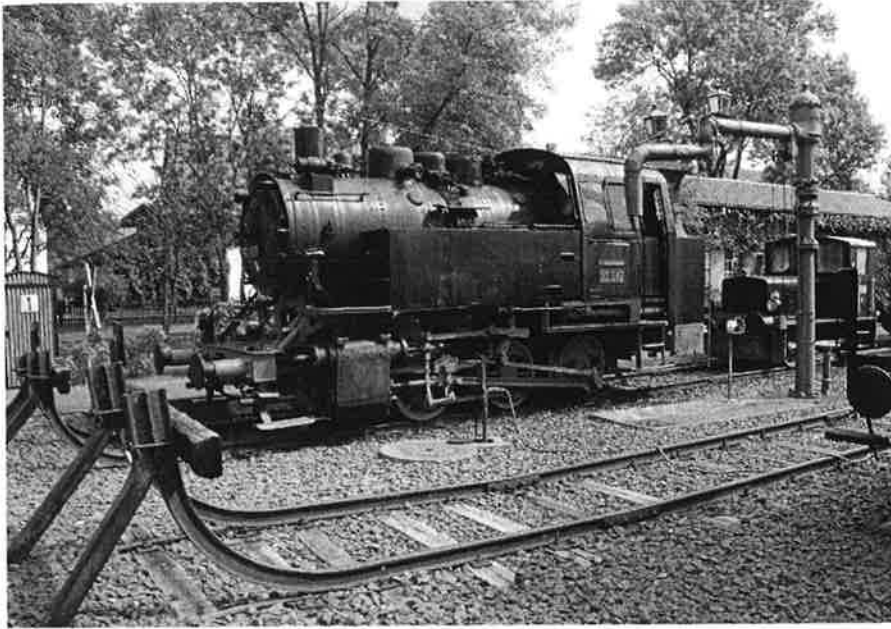


Vue d'ensemble
Photo Armand Thonnet

Une HL BR 50 en tête
d'une rame touristique
Photo Armand Thonnet



Une rotonde bien encombrée
Photo Armand Thonnet



*La cour du musée
Photo Armand Thonnet*



*Réseau voie étroite (60 cm)
Photo André Mertens*

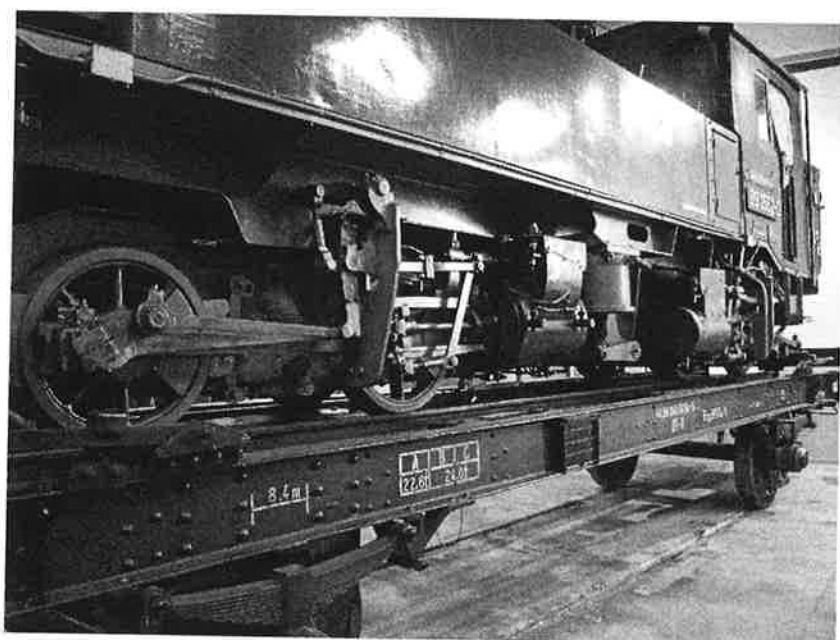


*Pont "secteur"(pont qui ne
couvre qu'un secteur de
cercle et qui de ce fait ne
permet pas de retourner
une locomotive)*

Photo André Mertens

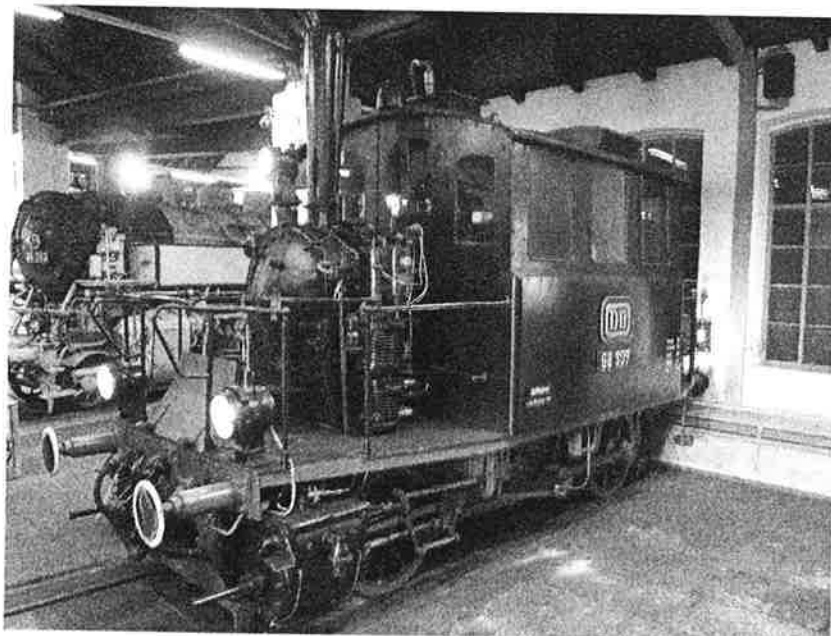
La 99 1562-0
(voie étroite métrique)
de la Sachsen Maschinenfabrick,
1909

Photo André Mertens



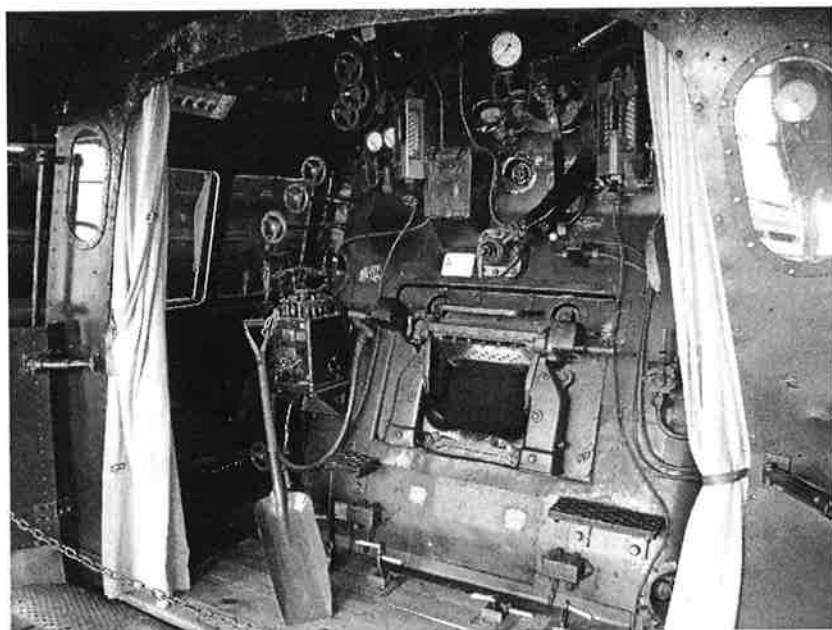
Embiellages de la 99 1562-0,
(système Meyer) à cylindres
centraux

Photo André Mertens



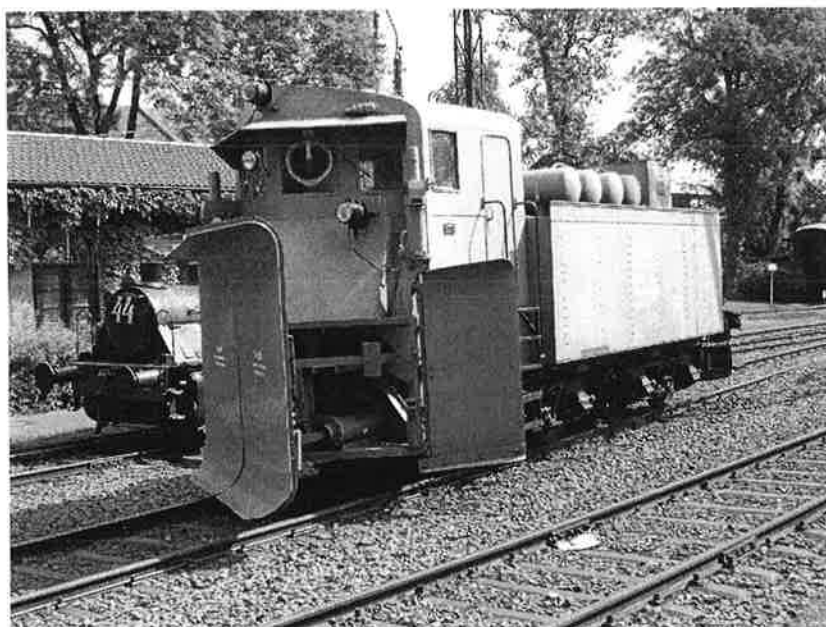
La 98 307 Glasskast

Photo André Mertens



Poste de conduite de la
44 276

Photo André Mertens



Tender aménagé en
chasse-neige

Photo André Mertens

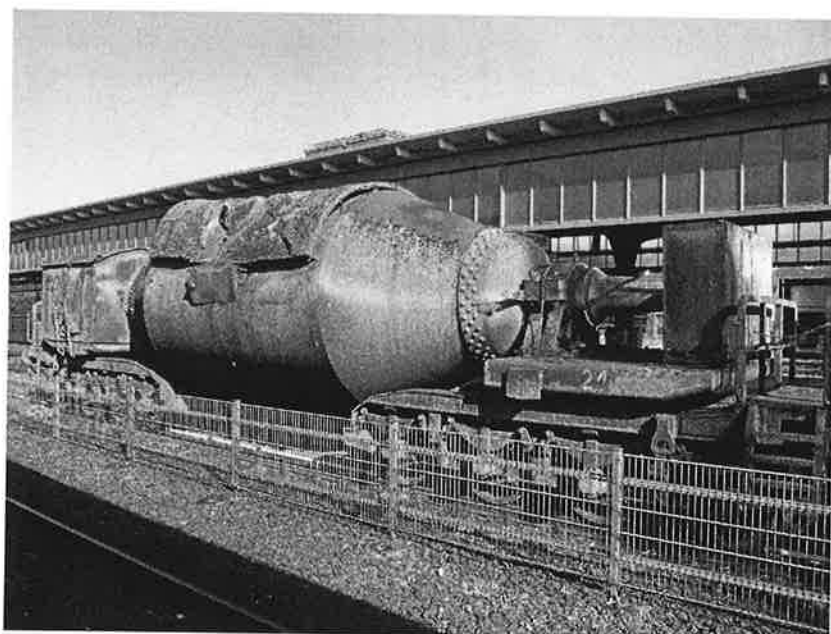
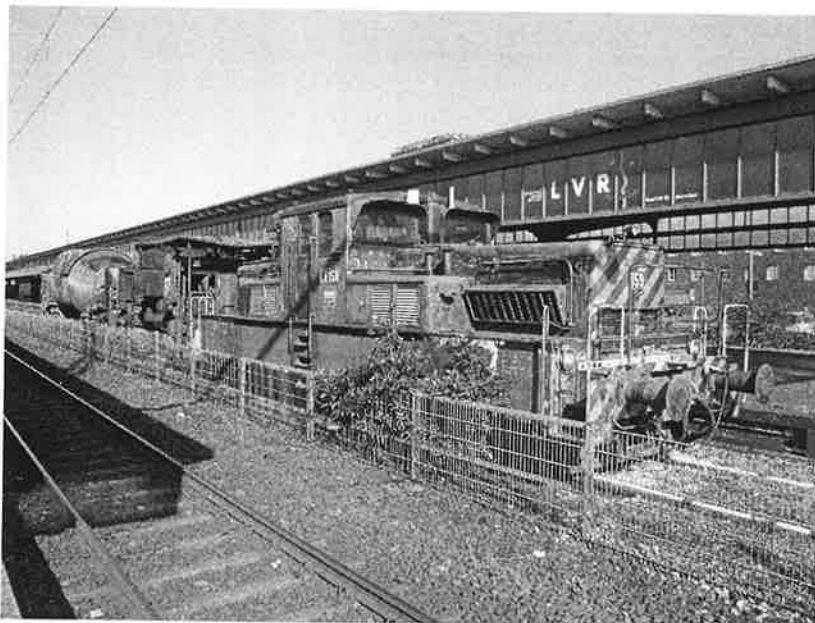


Sur le chemin du retour arrêt
dans la région sidérurgique
d'OBERHAUSEN le 06/09/2010

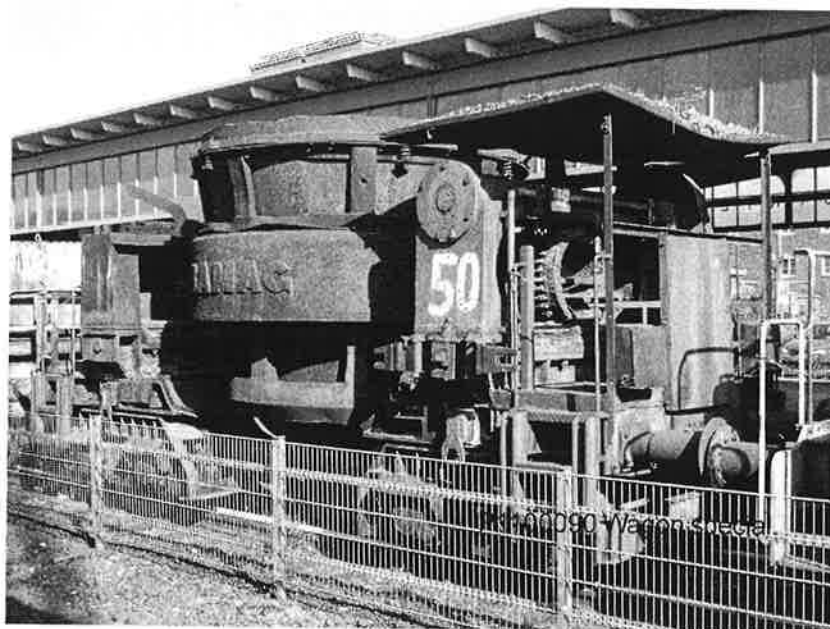
Oberhausen-gare,
monument symbole de la
sidérurgie

Photo André Mertens

P1100088 Matériel
historique en gare
Photo André Mertens



Un wagon « torpille »
devenu statique
Photo André Mertens

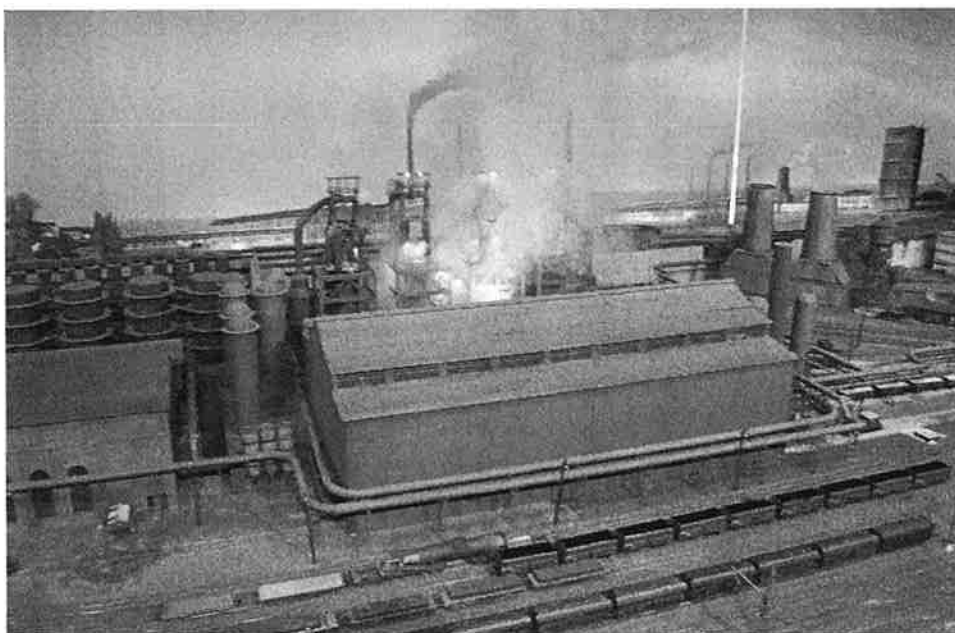


Wagon pour scories (matériel
historique), année inconnue
Photo André Mertens



Une HLD « Ludmilla » en gare d'Oberhausen

Photo Armand Thonnet



Ci-dessus et ci-contre :

Vues du
"Modellbahnwelt
Oberhausen", réseau
miniature (?)
développant 4600
mètres de voies sur 420
m² animé par 250
engins moteurs, etc.

Les curieux consulteront
[http://
www.modellbahnwelt-
oberhausen.de/](http://www.modellbahnwelt-oberhausen.de/)

Ce réseau industriel
géant évoque la grande
époque de la sidérurgie
régionale.

Photos André Mertens

Agenda

Cette liste est non exhaustive et les informations qu'elle contient sont données de bonne foi. Ni le CFC, ni la "rédaction" ne peuvent être tenus pour responsables d'erreurs qui se seraient éventuellement glissées dans cet agenda. Pour tout renseignement relatif aux activités mentionnées, nous vous renvoyons aux différentes associations et organisations concernées.

Vendredi 25 février

CFC / Centre A 20 h : soirée du film ferroviaire

Vendredi 25 au dimanche 27 février

ONTRAXS Événement international de modélisme ferroviaire au musée ferroviaire de Utrecht (Maliëbaanstation)

Samedi 26 février

FSR Réseaux de FSR, à partir de 14 h, on roule

Mercredi 2 mars

FSR Réseaux de FSR à partir de 19:00 h On roule

Vendredi 4 mars

CFC / Centre Permanence à partir de 19:30 h Gare-Musée

Samedi 5 mars

CFC / Centre De 14 à 18 h : ateliers et animation sur le réseau

Mercredi 9 mars

FSR Réseaux de FSR à partir de 19:00 h On roule
Attention : commande analogique sur le réseau « 3 rails »

Vendredi 11 mars

CFC / Centre Permanence à partir de 19:30 h Gare-Musée

Vendredi 11 au dimanche 13 mars

RAIL2011 10 à 18 h à l'Euretco Expo Center, Meidoornkade ,24 (Accès par l'A27)

Samedi 12 mars

FSR Réseaux de FSR à partir de 14:00 h On travaille (à confirmer le mercredi 5/1)

Mercredi 16 mars

FSR Réseaux de FSR à partir de 19:00 h On roule

Vendredi 18 mars

CFC / Centre Permanence à partir de 19:30 h Gare-Musée

FSR Réunion mensuelle à 20 h à FSR. Programme du 18/2 reporté : la foire de Nürnberg 2011

Samedi 19 et dimanche 20 mars

Pacific Le club de modélisme ferroviaire de Wervik vous invite à sa « porte ouverte » de 10 à 18 h en ses locaux situés Laagweg 3 à Wervik (B). Sept réseaux seront en activité.

Dimanche 20 mars

FSR à 14h30, visite surprise. Info. au local FSR ou auprès d'Armand.

Woluwé De 9 à 13 h : Bourse en tous genres

Mercredi 23 mars

FSR Réseaux de FSR à partir de 19:00 h On roule
Attention, journée à thème : les convois de citernes

Vendredi 25 mars

CFC / Centre Permanence à partir de 19:30 h Gare-Musée A 20 h : projection.

Samedi 26 mars

FSR Réseaux de FSR, à partir de 14 h, on roule

Mercredi 30 mars

FSR Réseaux de FSR à partir de 19:00 h On roule

Vendredi 1 avril

CFC / Centre Permanence à partir de 19:30 h Gare-Musée.
A 20 h : réunion du comité, les membres en ordre de cotisation sont les bienvenus

Samedi 2 avril

CFC / Centre De 14 à 18 h : ateliers et animation sur le réseau

Samedi 2 et dimanche 3 avril

QVMV-AALST De 10 à 18 h : Portes ouvertes, Exposition (cinq réseaux), Bourse d'échanges

Dimanche 3 avril

A.L.A.F. 17ème bourse d'échange ferroviaire, de 9 à 13h, rue de Berloz, Sclessin. Info. : 0472 793 815

Mercredi 6 avril

FSR Réseaux de FSR à partir de 19:00 h On roule

Vendredi 8 avril

CFC / Centre Permanence à partir de 19:30 h Gare-Musée

Samedi 9 avril

FSR Réseaux de FSR à partir de 14:00 h On travaille (à confirmer le mercredi 5/1)

Samedi 9 et dimanche 10 avril

Maubeuge Salon du train et bourse d'échange à l'espace Sculfort. Info : 00.33.327.61.65.46

Mercredi 13 avril

FSR Réseaux de FSR à partir de 19:00 h On roule
Attention : commande analogique sur le réseau « 3 rails »

Vendredi 15 avril

CFC / Centre Permanence à partir de 19:30 h Gare-Musée

FSR A 20 h : **réunion mensuelle**. Michel Liégeois sera une fois de plus notre invité. et nous présentera des films anciens sur le thème : "les vicinaux en Brabant dans les années 50 -60"

Dimanche 17 avril

Woluwé De 9 à 13 h : Bourse en tous genres

Mercredi 20 avril

FSR Réseaux de FSR à partir de 19:00 h On roule

Vendredi 22 avril

CFC / Centre Permanence à partir de 19:30 h Gare-Musée

Mercredi 27 avril

FSR Réseaux de FSR à partir de 19:00 h On roule

Samedi 23 au lundi 25 avril

Blankenberge de 10 à 18 h, 8^{ème} exposition internationale de modélisme ferroviaire au Casino

Mercredi 27 avril

FSR Réseaux de FSR à partir de 19:00 h On roule

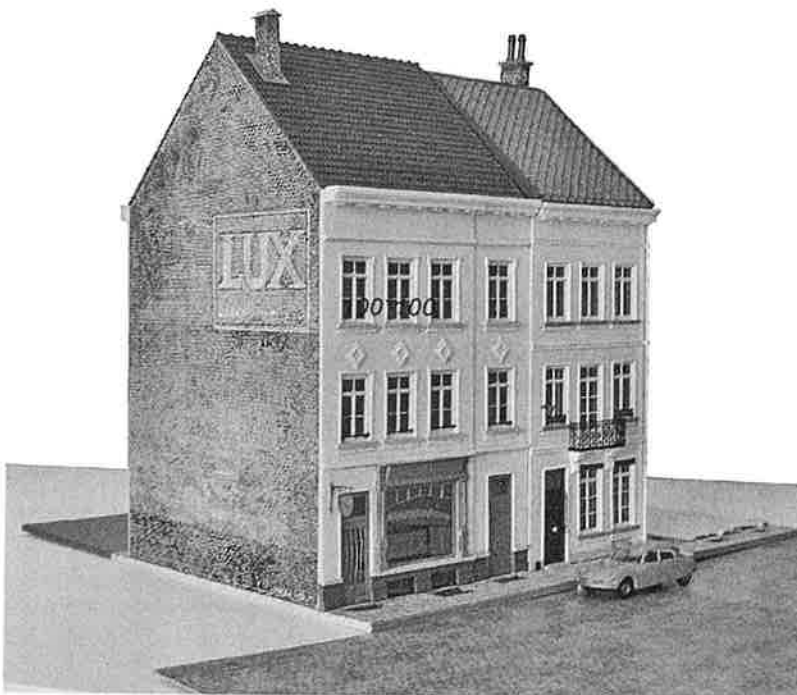
Vendredi 29 avril

CFC / Centre Permanence à partir de 19:30 h Gare-Musée. A 20 h : projection

Samedi 30 avril

FSR Réseaux de FSR, à partir de 14 h, on roule

- Mercredi 4 mai**
- FSR Réseaux de FSR à partir de 19:00 h On roule
- Vendredi 6 mai**
- CFC / Centre Permanence à partir de 19:30 h Gare-Musée
- Dimanche 8 mai**
- CFC / Centre De 14 à 18 h : circulations à thème sur le réseau
A 13 h : petit dîner convivial, sur réservation.
- Mercredi 11 mai**
- FSR Réseaux de FSR à partir de 19:00 h On roule
Attention : commande analogique sur le réseau « 3 rails »
- Vendredi 13 mai**
- CFC / Centre Permanence à partir de 19:30 h Gare-Musée
- Samedi 14 mai**
- FSR Réseaux de FSR à partir de 14:00 h On travaille (à confirmer le mercredi 5/1)
- Dimanche 15 mai**
- Woluwé De 9 à 13 h : Bourse en tous genres
- Mercredi 18 mai**
- FSR Réseaux de FSR à partir de 19:00 h On roule
- Vendredi 20 mai**
- CFC / Centre Permanence à partir de 19:30 h Gare-Musée
- FSR **A 20 h : réunion mensuelle Report de la séance du 17/12/2010 annulée pour raisons climatiques. Les visites et excursions du congrès du MOROP 2010 par Guy Bridoux.**



pb Models

Tel & Fax

+ 32 (0)3 353.24.10

e-mail

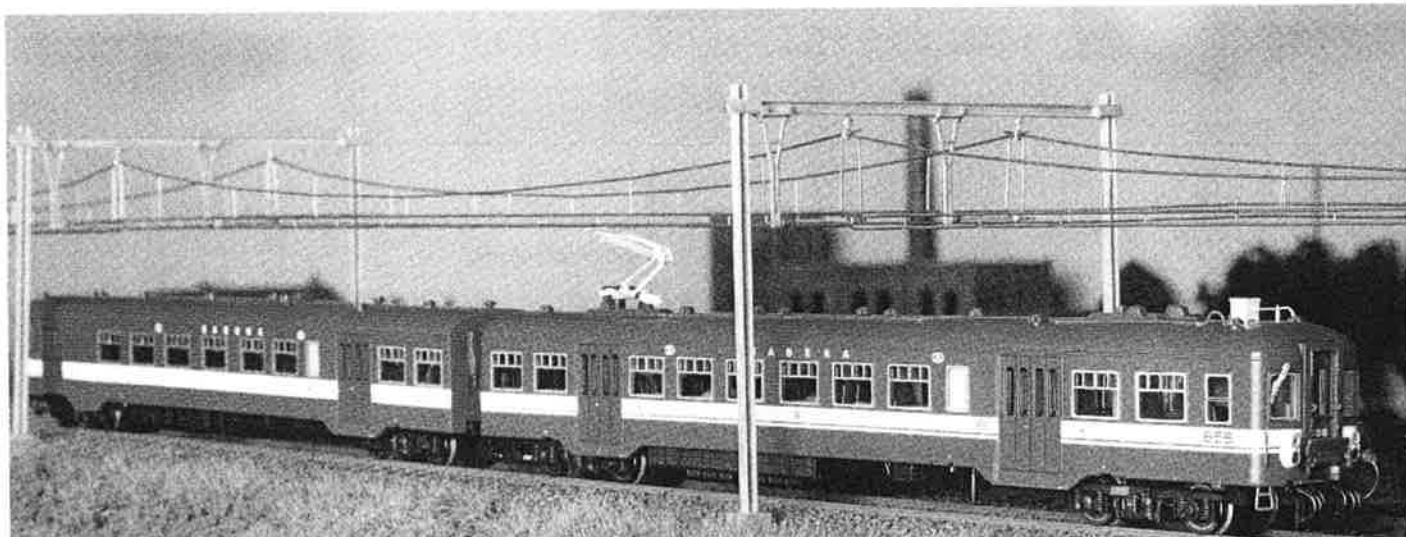
info@pb-messingmodelbouw.com

pbmessingmodelbouw@skynet.be

pbmodels@hotmail.com

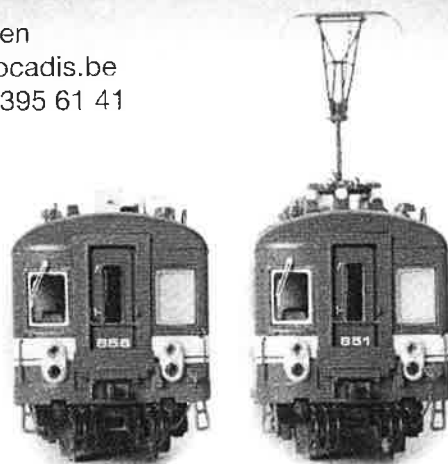
voir également

www.pb-messingmodelbouw.com



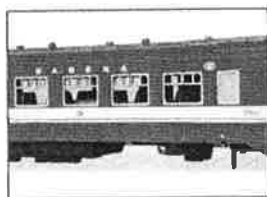
s.p.r.l. **Jocadis**
Trains & Trams Miniatures

Rue de Bruxelles 53, 7850-Engnien
 www.jocadis.be • e-mail: webmaster@jocadis.be
 Tél. 0032 (0)2 395 71 05 - fax. 0032 (0)2 395 61 41



JOC 35300 (2R) AM 851 Sabena 2 Pantos
 JOC 35301 (3RD) AM 851 Sabena 2 Pantos

JOC 35302 (2R) AM 856 Sabena 1 Panto
 JOC 35303 (3RD) AM 856 Sabena 1 Panto



Accurail - ACME - Alpha Models - Arnold - Artitec - Athearn - Atlas - Auhagen - AWM - Bachmann - Bec Kit - Berno - Berka - Brawa - Brekina - Busch - Calscale - Concor - DJH - D+R - Dremel - DS - DVD - Electrotren - ER decar - ESU - EuroScale - Evergreen - Falter - Faulhaber - Ferivan - Fleischmann - Frateschi - Fulgurex - Gaugemaster - GeraNova - GPP - Gunther - Grutzold - Hag - Hako - Heki - Heljan - Heris - Herpa - Herkat - Hödl - Hornby - Humbrol - Igra - IHC - Jocadis - Jordan - Jouef - Kade - Kato - Keystone - Kibri - Klein Modellbahn - Le Matec - Lenz - LGB - Life Like - Liliput - Lima - LS Models - Lux Modellbahn - Märklin - M+D - Mehano - Merkur - MGM - Microscale - Microtrain - Motorart - MZZ - Noch - Norscot - NMSL - Obsidienne - Peco - Piko - Plasticard - Pola - Preiser - Precision Scale - Pruto 2000 - Pruxxuu - Rail Top Model - Ricko - Hietze - Rivarossi - Roco - Romford - Roundhouse - Sachsenmodelle - Schneider - Schuco - SES - Seuth - Sommerfeld - Spieth - Spörle - STL Models - Symoba - Tillig - Titan - Treingold - Trident - Trix - Uttenbrock - Uhu - Unimat - Viessman - Vitraius - Vollmer - W&H - Walthers - Weinert - Wiking - Williams - Woodland Scenics - ...

HEURES D'OUVERTURE:

Fermé le lundi
 mardi et mercredi 9.30h - 12h 14h - 18h
 jeudi 14h - 18h
 vendredi et samedi 9.30h - 12h 14h - 18h
 dimanche (sauf juillet en août) 10h - 12h

0032 (0)2 395 71 05 www.jocadis.be